

TruffleJars

Handbuch | SpaceJars

Inhalt

1. Haftungsausschluss und wichtige Informationen	2
2. TruffleJars	4
2.1 Trüffelarten	4
2.2 Los geht's.....	4
2.2.1 Wichtig.....	4
2.2.2 Starten der Zucht	5
2.2.3 Geduld	5
2.2.4 Ernten	7
2.3 Aufbewahrung.....	10
2.4 Verwendung.....	10

1. Haftungsausschluss und wichtige Informationen

Die Website und die Produkte von SpaceJars sind für Personen ab 18 Jahren vorgesehen. SpaceJars weist darauf hin, dass Personen unter 18 Jahren keine Bestellungen aufgeben dürfen. Alle angebotenen Produkte von SpaceJars müssen von Personen unter 18 Jahren ferngehalten werden.

Die von SpaceJars angebotenen Produkte sind nicht als Arzneimittel zu betrachten und dürfen nicht als Ersatz für (bereits begonnene) medizinische Behandlungen und/oder medizinische Beratung durch eine medizinische Fachkraft verwendet werden. Die Produkte können daher nicht als Ersatz für verschriebene Medikamente oder Arzneimittel dienen. Die Produkte von SpaceJars dürfen niemals in Kombination mit Medikamenten, Alkohol, Nahrungsergänzungsmitteln, Antidepressiva (MAO-Hemmer, SSRI, SNRI und TCA) oder anderen Mitteln mit ähnlicher Wirkung verwendet werden.

Die Produkte von SpaceJars und/oder Psilocybin und/oder Psilocin und/oder Stoffe mit ähnlicher Wirkung dürfen niemals von Personen mit psychischen Erkrankungen, Stimmungs- oder Angststörungen und/oder psychotischer Vulnerabilität verwendet werden. SpaceJars verkauft ausschließlich Produkte, die den Bestimmungen des Betäubungsmittelgesetzes (Opiumwet) entsprechen und sich daher nicht auf Liste I & II des Betäubungsmittelgesetzes befinden. Der Verkauf erfolgt nur aus medizinischen und/oder wissenschaftlichen Gründen, wie in Artikel 8 des Betäubungsmittelgesetzes festgelegt.

Alle Informationen, die SpaceJars über die Website, Bedienungsanleitungen oder durch ihre Mitarbeiter per Telefon, E-Mail oder andere Kommunikationsmittel bereitstellt, dienen ausschließlich Informationszwecken und stellen keine medizinische Beratung dar. Obwohl SpaceJars und seine Mitarbeiter stets bestrebt sind, ihre Arbeit nach bestem Wissen und Gewissen auszuführen, kann nicht garantiert werden, dass Produktbeschreibungen und Informationen, die über die Website oder durch Mitarbeiter per E-Mail, Telefon oder andere Kommunikationskanäle bereitgestellt werden, genau, vollständig, zuverlässig, aktuell und fehlerfrei sind. SpaceJars behält sich jederzeit das Recht vor, die bereitgestellten Informationen zu korrigieren, anzupassen oder zu entfernen.

SpaceJars weist darauf hin, dass in einigen Fällen Form und Farben der Verpackungen geändert werden können, obwohl es sich um dasselbe Produkt handelt, wie beschrieben. Neben der Konsultation der Website oder der Mitarbeiter trägt der Käufer die Eigenverantwortung, sich über die Verwendung, die Wirkung und mögliche Gesundheitsrisiken des bestellten Produkts zu informieren („Untersuchungspflicht“). SpaceJars haftet nicht für Schäden, die durch falsche oder rechtswidrige Verwendung der gelieferten Produkte entstehen.

Alle Produkte, die SpaceJars verkauft, entsprechen der niederländischen Gesetzgebung, einschließlich des Betäubungsmittelgesetzes (Opiumwet). SpaceJars kann keine 100% verlässlichen Informationen über Verkauf und Lieferung außerhalb der Niederlande bereitstellen. Der Käufer des Produkts muss sich daher selbst darüber informieren, ob der Import des Produkts legal ist, und trägt selbst die Verantwortung sowie die Rechtmäßigkeit für die Einhaltung der örtlichen Gesetze und Zollvorschriften.

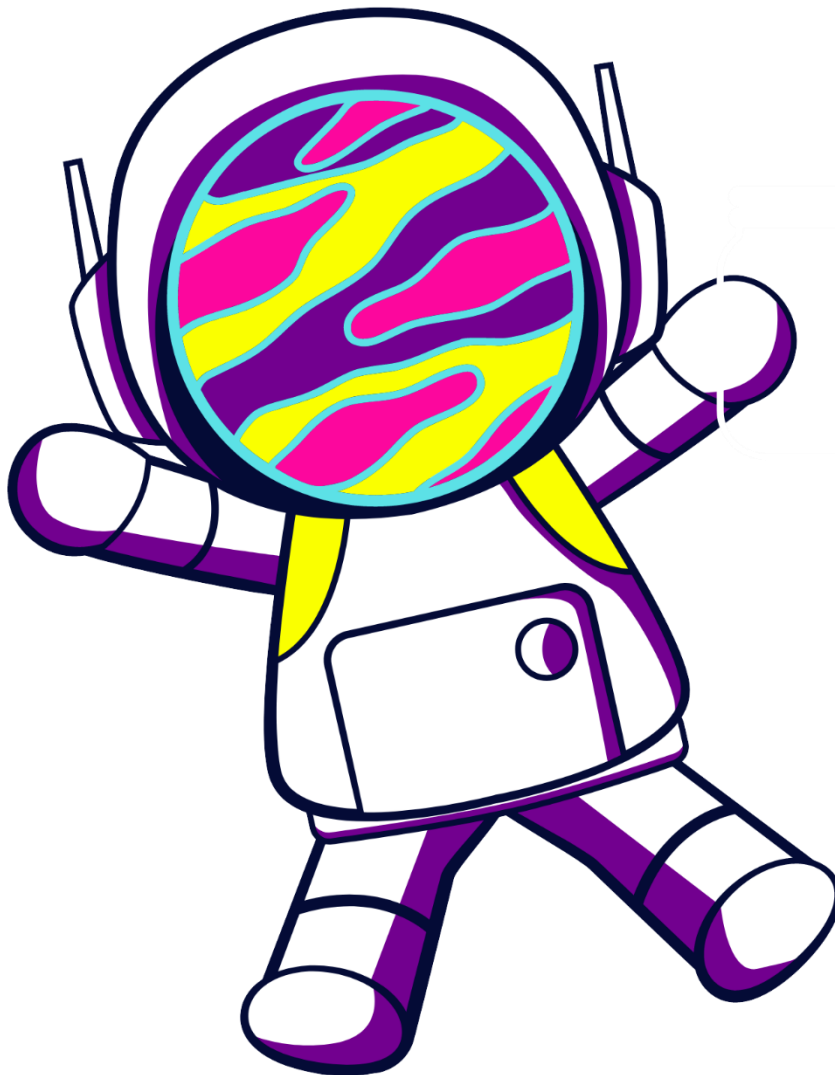
SpaceJars ist nicht verantwortlich und/oder haftbar für Bestellungen, die im Auftrag des Käufers versandt werden, wenn sich herausstellt, dass das Produkt in dem Land, in das die Bestellung gesendet wurde, illegal ist. SpaceJars ist daher nicht verantwortlich für etwaige Beschlagnahmungen und/oder Vernichtungen von Produkten durch Zoll oder andere Behörden

im Land der Lieferung oder in Ländern, die während des Transports durchquert werden. Im Falle eines der oben genannten Punkte erstattet SpaceJars weder den Kauf- noch Versandbetrag noch etwaige Schadensersatzansprüche des Käufers.

Die Verantwortung liegt beim Käufer ab dem Zeitpunkt der Bestellung.

Durch die Nutzung unserer Website oder Anleitung stimmen Sie diesem Haftungsausschluss zu. Im Falle von Streitigkeiten zwischen SpaceJars und dem Käufer bezüglich bei SpaceJars gekaufter Produkte gilt niederländisches Recht.

SpaceJars.



2. TruffleJars

TruffleJars sind Gläser mit sterilisiertem Korn, in dem magische Trüffel wachsen. Mit diesem Handbuch erklären wir Ihnen genau, wie Sie Ihre eigenen Trüffel züchten! Lesen Sie das gesamte Handbuch sorgfältig durch, bevor Sie beginnen.



2.1 Trüffelarten

Es gibt viele verschiedene Arten von „Magic Trüffeln“. Arten wie Tampanensis, Atlantis oder Mexicana sind sehr beliebt. Für dieses Handbuch spielt es keine Rolle, welche Art von TruffleJar Sie haben.

2.2 Los geht's

Das Paket ist angekommen und Sie möchten mit Ihrer eigenen Trüffelzucht beginnen. Aber wo fängt man an?

2.2.1 Wichtig

Bevor wir beginnen können, gibt es einige Punkte, auf die Sie unbedingt achten müssen:

1. Öffnen Sie das Glas niemals, bevor Sie ernten; sonst können Schimmel, Bakterien oder andere Kontaminationen in das Glas gelangen, die die Zucht ruinieren.
2. Stellen Sie das Glas niemals direkt ins Sonnenlicht.
3. Sorgen Sie für eine konstante Temperatur zwischen 20 °C und 28 °C. Stellen Sie das Glas jedoch nicht direkt auf einen Heizkörper oder eine andere Wärmequelle; das Glas muss

gleichmäßig warm gehalten werden. Wenn ein Teil des Glases über 30 °C erreicht, kann das Myzel der Trüffel stark beschädigt werden.

4. Beschädigen Sie das Filter im Deckel nicht. Auch dann können Kontaminationen die Zucht ruinieren.

2.2.2 Starten der Zucht

Das TruffleJars-Glas ist bereits mit Trüffeln geimpft. Wenn Sie das Glas erhalten, werden Sie wahrscheinlich bereits das wachsende Myzel sehen.

Wenn das Myzel ungleichmäßig im Glas verteilt ist, können Sie das Korn einmal kräftig schütteln, damit sich das Myzel besser verteilt. Schütteln Sie nicht öfter als einmal, da zu häufiges Auflockern das Myzel schwächen kann. Überprüfen Sie außerdem vor dem Schütteln, ob das Glas keine Risse oder Sprünge aufweist. Sicherheit geht vor!

Halten Sie das Glas möglichst zwischen 20 °C und 30 °C. Eine zu hohe oder zu niedrige Temperatur kann das Wachstum der Trüffel hemmen. Eine Temperatur von etwa 25 °C ist ideal. Über 20 °C wachsen die Trüffel zwar, aber je kälter es ist, desto langsamer.



2.2.3 Geduld

Im Verlauf von ein paar Wochen bis zu einem Monat wird sich das Myzel (der Pilz der Trüffel) im Glas ausbreiten. Sobald das Glas vollständig durchwachsen ist, beginnen kleine bräunlich-gelbe Trüffel zu wachsen.

Sie befinden sich im gesamten Glas, aber sichtbar sind nur die Trüffel, die gegen das Glas wachsen. Auf den untenstehenden Fotos können Sie sehen, wie ein Glas nach und nach voller Trüffel wird.



Das obige Foto zeigt ungefähr den Stand nach 2 Wochen Wachstum.



Das obige Foto zeigt ein Glas nach etwa 3 Wochen Wachstum.



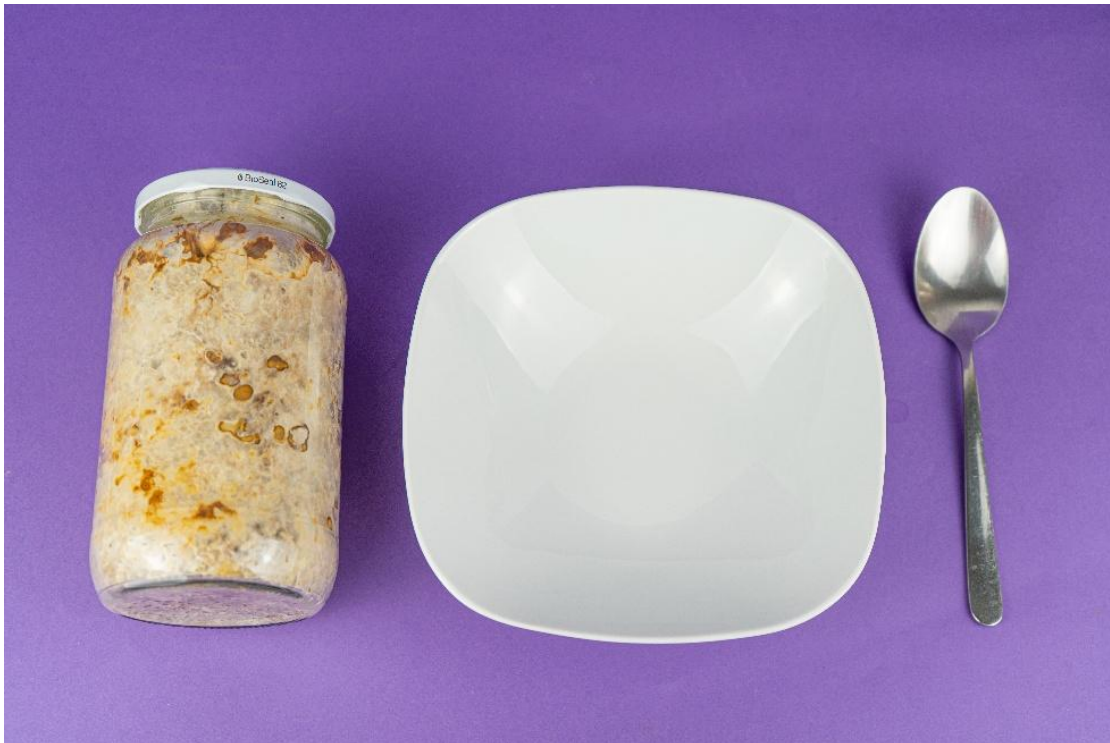
Das obige Glas ist etwa 2 Monate gewachsen.

Die Trüffel wachsen im Glas mindestens ein Jahr lang weiter. Die Trüffel werden dabei langsam immer größer und schwerer. Nach etwa einem Monat haben Sie 50–70 Gramm Trüffel, nach 2 Monaten sind es etwa 100–140 Gramm. Nach einem halben Jahr kann das Glas sogar 150–180 Gramm Trüffel enthalten. Sie können also selbst entscheiden, wie viele Trüffel Sie ernten möchten!

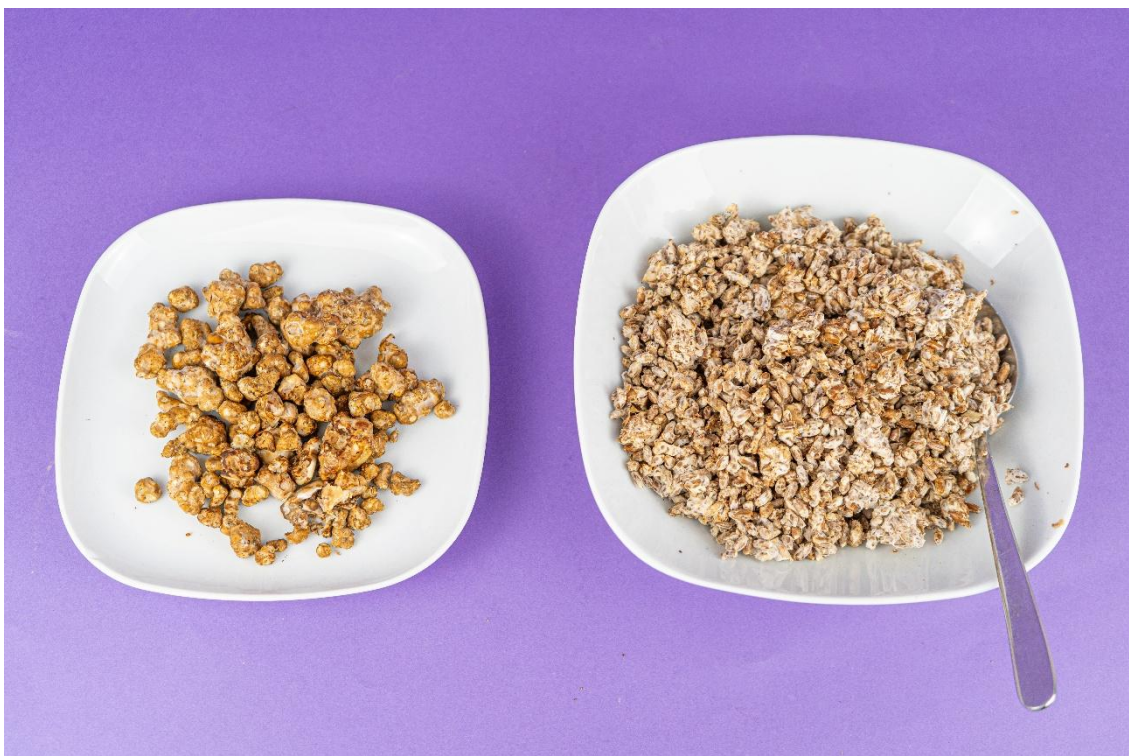
2.2.4 Ernten

Wenn Sie mit der Menge der Trüffel zufrieden sind (oder einfach nicht länger warten können), öffnen Sie das Glas zur Ernte! Nehmen Sie einen Teller oder eine Schale und löffeln Sie vorsichtig das gesamte Korn mit den Trüffeln aus dem Glas. So können Sie die Trüffel leicht aus dem Korn herauspicken.

Um eine große Ernte zu erzielen, empfehlen wir, das Glas etwa 2 Monate gut wachsen zu lassen. Sie können selbst durch das Glas sehen, wann die Trüffel die richtige Größe erreicht haben.



Schalten Sie etwas Musik ein und nehmen Sie sich Zeit für die Ernte. Aus einem Glas kommt oft viel mehr heraus, als man zunächst denkt! Im Glas befinden sich Trüffel in allen Größen. Die größten können mehrere Zentimeter groß sein, die kleinsten nur wenige Millimeter.



Das untenstehende Foto zeigt ebenfalls gut den Unterschied zwischen den verschiedenen Trüffelgrößen. Dieses Glas wurde nach 2 Monaten geerntet, daher befanden sich auch größere Trüffel darin.



Sie werden feststellen, dass es manchmal schwierig ist, die Trüffel von den Körnern zu unterscheiden. Ein guter Tipp ist, dass die Trüffel sich härter anfühlen als das Korn. Auf dem untenstehenden Foto sind links die Körner und rechts die Mini-Trüffel zu sehen.



2.3 Aufbewahrung

Sie können die Trüffel direkt verwenden oder sie einige Wochen vakuumverpackt im Kühlschrank aufbewahren. Wenn Sie sie trocknen, sind sie jahrelang haltbar!



2.4 Verwendung

Trüffel sind Psychedelika. Sie können visuelle Effekte erleben oder philosophische Einsichten über die Welt oder Ihr Leben gewinnen. Jede Trüffel unterscheidet sich sowohl in Wirkung als auch Intensität. Die folgenden Effekte können während Ihres Trips auftreten:

- Lachanfälle
- Verstärkung der Sinne
- Visuelle Effekte
- Wahrnehmung von Farben und Geräuschen verändert sich
- Verlust des Zeitgefühls
- Neue Einsichten über das Leben gewinnen

Je mehr Trüffel Sie einnehmen, desto intensiver wird der Trip. Für Anfänger gilt immer: Beginnen Sie mit einer niedrigen Dosierung und gewöhnen Sie sich an die Erfahrung. Später können Sie die Dosis nach und nach steigern. Die Dosis hängt auch von Ihrem Körpergewicht und davon ab, wie viel Sie zuvor gegessen haben. Die untenstehenden Vorschläge basieren auf einer Person mit 75 kg Körpergewicht:

Microdosis: 1–2 Gramm Trüffel

Milder Trip: 5 Gramm frische Trüffel

Normaler Trip: 10 Gramm frische Trüffel

Intensiver Trip: 15+ Gramm frische Trüffel