

TruffleJars

Manuel | SpaceJars

Inhoud

1. Avertissement et informations importantes	2
2. TruffleJars	4
2.1 Types de truffes	4
2.2 C'est parti	4
2.2.1 Important	4
2.2.2 Démarrer la culture	5
2.2.3 Patience	5
2.2.4 Récolte	7
2.3 Conservation	10
2.4 Utilisation	10

1. Avertissement et informations importantes

Le site web et les produits de SpaceJars sont destinés aux personnes de 18 ans et plus. SpaceJars souligne que les personnes de moins de 18 ans ne doivent pas passer de commandes.

Tous les produits proposés par SpaceJars doivent être tenus hors de portée des personnes de moins de 18 ans.

Les produits proposés par SpaceJars ne doivent pas être considérés comme des médicaments et ne doivent pas remplacer un traitement médical (déjà commencé) et/ou les conseils médicaux d'un professionnel de santé. Les produits ne peuvent donc pas être utilisés comme substitut à un médicament prescrit. Les produits de SpaceJars ne doivent jamais être utilisés en combinaison avec des médicaments, de l'alcool, des compléments alimentaires, des antidépresseurs (inhibiteurs de la MAO, ISRS, IRSN et tricycliques) ou d'autres substances ayant un effet similaire.

Les produits de SpaceJars et/ou la psilocybine et/ou la psilocine et/ou toute substance similaire ne doivent jamais être utilisés par des personnes souffrant de troubles psychiques, de troubles de l'humeur ou anxieux, et/ou présentant une vulnérabilité psychotique.

SpaceJars ne vend que des produits conformes aux conditions décrites dans la Loi sur les stupéfiants et qui ne figurent donc pas sur la Liste I ou II de cette loi. La vente ne sera effectuée qu'à des fins médicales et/ou scientifiques, comme stipulé à l'article 8 de la Loi sur les stupéfiants.

Toutes les informations fournies par SpaceJars, via le site web, les manuels ou par ses collaborateurs par téléphone, e-mail ou tout autre moyen de communication, sont uniquement à des fins informatives et ne doivent pas être considérées comme des conseils médicaux. Bien que SpaceJars et ses collaborateurs s'efforcent toujours d'exécuter leurs tâches du mieux possible, il ne peut être garanti que les descriptions de produits et les informations fournies via le site web ou par les collaborateurs par e-mail, téléphone ou autres canaux de communication soient exactes, complètes, fiables, à jour et sans erreur. SpaceJars se réserve à tout moment le droit de corriger, adapter ou supprimer les informations fournies.

SpaceJars souligne que, dans certains cas, la forme et les couleurs des emballages peuvent être modifiées, alors qu'il s'agit du même produit tel que décrit.

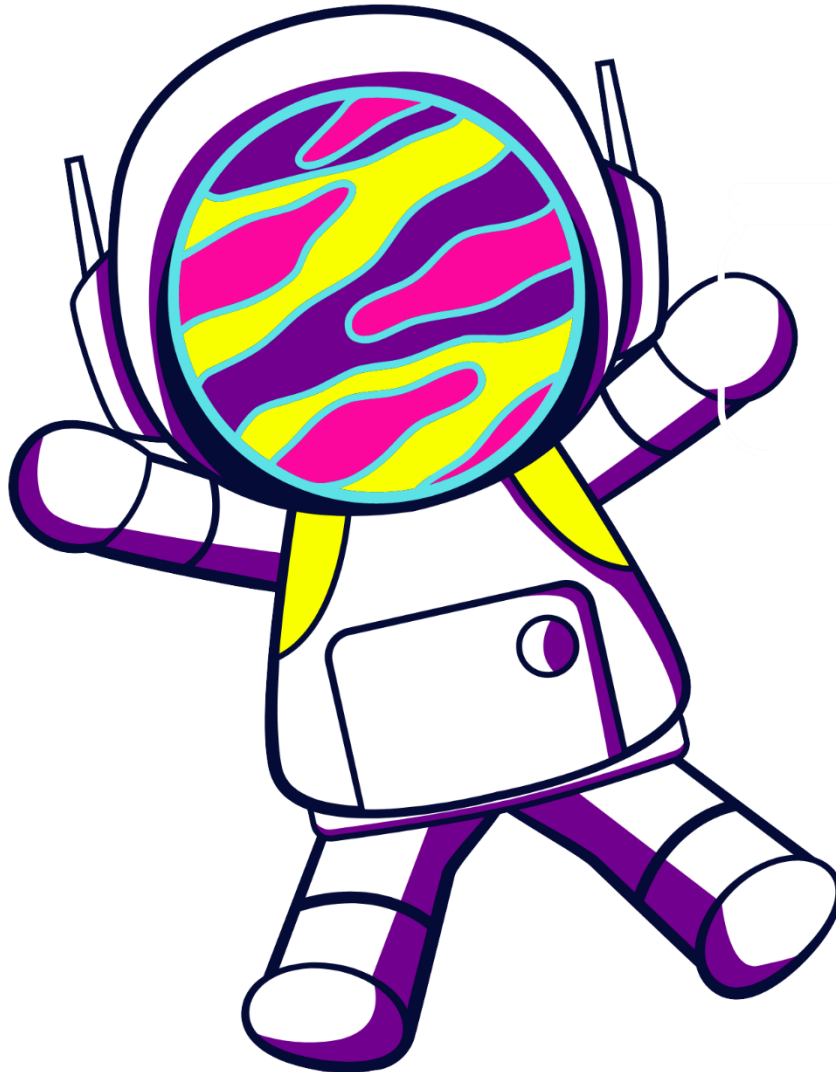
En plus de consulter le site web ou les collaborateurs, l'acheteur a la responsabilité propre de se renseigner (« devoir d'enquête ») sur l'utilisation, le fonctionnement et les éventuels risques pour la santé liés au produit commandé. SpaceJars n'est pas responsable des dommages résultant d'une utilisation incorrecte ou illégale des produits fournis.

Tous les produits vendus par SpaceJars sont conformes à la législation néerlandaise, y compris la Loi sur les stupéfiants. SpaceJars ne peut pas fournir d'informations totalement fiables sur la vente et la livraison en dehors des Pays-Bas. L'acheteur du produit doit donc lui-même vérifier si l'importation du produit est légale et assume la responsabilité et la légalité du respect des lois locales et des règles douanières.

SpaceJars n'est pas responsable et/ou ne peut être tenu responsable des commandes expédiées pour le compte de l'acheteur si le produit s'avère illégal dans le pays où la commande a été envoyée. SpaceJars n'est donc pas responsable de toute saisie et/ou destruction des produits par la douane ou d'autres autorités dans le pays de livraison de la commande, ni dans les pays traversés lors de l'expédition. En cas de constatation des

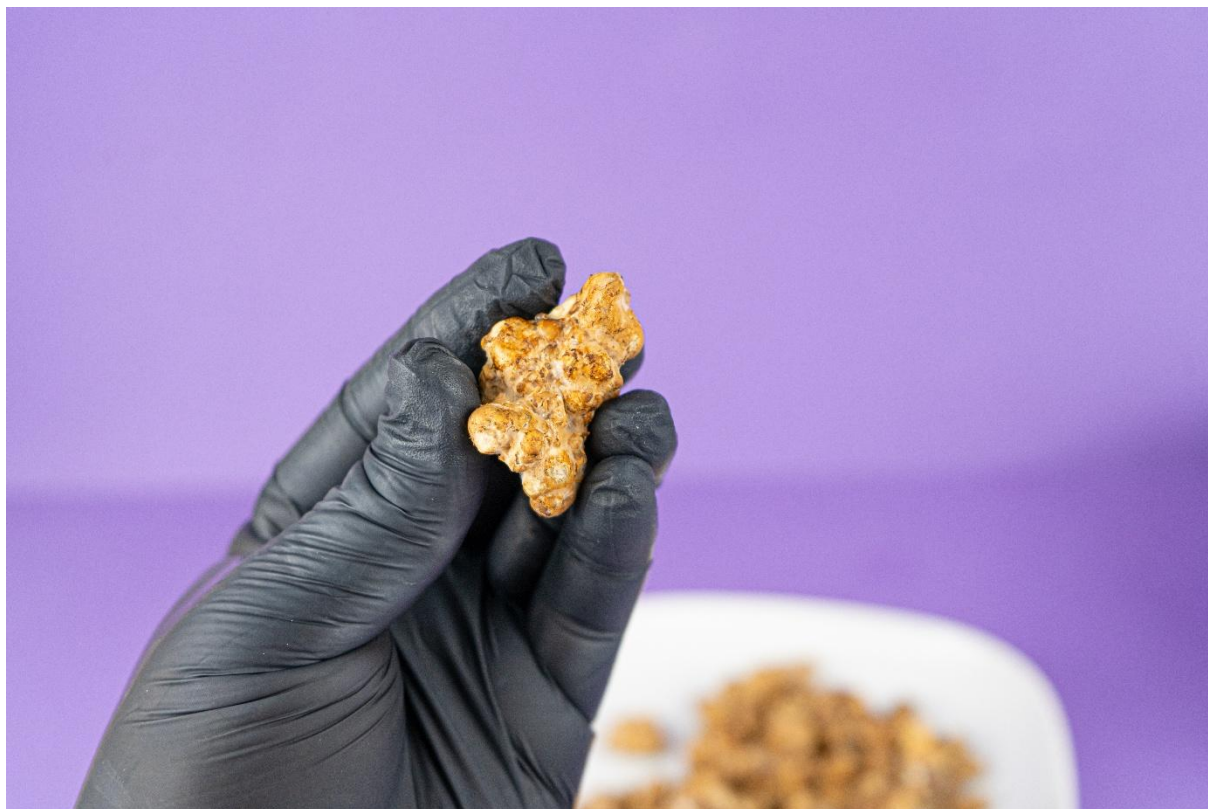
situations mentionnées ci-dessus, SpaceJars ne remboursera ni le montant d'achat et d'expédition, ni aucune éventuelle indemnisation pour dommages à l'acheteur. La responsabilité incombe à l'acheteur à partir du moment où la commande est passée. En utilisant notre site web ou ce manuel, vous acceptez cette clause de non-responsabilité. En cas de litige entre SpaceJars et l'acheteur concernant des produits achetés chez SpaceJars, le droit néerlandais sera applicable.

SpaceJars.



2. TruffleJars

Les TruffleJars sont des pots de grains stériles dans lesquels poussent des truffes magiques. Avec ce manuel, nous vous expliquons exactement comment cultiver vos propres truffes ! Lisez attentivement l'intégralité du manuel avant de commencer.



2.1 Types de truffes

Il existe de nombreuses sortes de « Magic Truffles ». Des variétés comme Tampanensis, Atlantis ou Mexicana sont très populaires. Pour ce manuel, il n'importe pas quelle variété de TruffleJar vous possédez.

2.2 C'est parti

Le paquet est arrivé et vous voulez commencer à cultiver vos propres truffes. Mais par où commencer ?

2.2.1 Important

Avant de commencer, il y a plusieurs points auxquels vous devez prêter une attention particulière :

1. N'ouvrez jamais le pot avant la récolte ; des moisissures, bactéries ou autres contaminations pourraient alors pénétrer dans le pot et ruiner la culture.
2. Ne placez jamais le pot en plein soleil.
3. Maintenez une température constante entre 20°C et 28°C. Ne placez cependant pas le pot directement sur un radiateur ou une autre source de chaleur ; le pot doit être

maintenu à une chaleur uniforme. Si une partie du pot dépasse 30°C, cela peut gravement endommager le mycélium des truffes.

4. Ne détériorez pas le filtre du couvercle. Là encore, des contaminations pourraient ruiner la culture.

2.2.2 Démarrer la culture

Le pot de TruffleJars est déjàensemencé avec des truffes. Lorsque vous recevez le pot, vous verrez probablement le mycélium commencer à se développer.

Si le mycélium est réparti de manière inégale dans le pot, vous pouvez secouer vigoureusement les grains une seule fois afin de mieux répartir le mycélium. Ne faites cela qu'une seule fois, car secouer trop souvent peut affaiblir le mycélium. Avant de secouer, vérifiez également que le verre ne présente ni fissures ni éclats. La sécurité avant tout !

Maintenez le pot autant que possible entre 20°C et 30°C. Une température trop élevée ou trop basse peut entraver la croissance des truffes. Une température d'environ 25°C est idéale. Au-dessus de 20°C, les truffes pousseront, mais plus il fait froid, plus la croissance sera lente.



2.2.3 Patience

Pendant quelques semaines à un mois, le mycélium (le champignon des truffes) se propagera dans tout le pot. Une fois que le pot est complètement colonisé, de petites truffes brun-jaune commenceront à pousser.

Elles sont réparties dans tout le pot, mais vous ne verrez que celles qui poussent contre le verre. Sur les photos ci-dessous, vous pouvez voir comment un pot se remplit progressivement de truffes.



La photo ci-dessus a été prise après environ 2 semaines de croissance.



La photo ci-dessus montre un pot après environ 3 semaines de croissance.



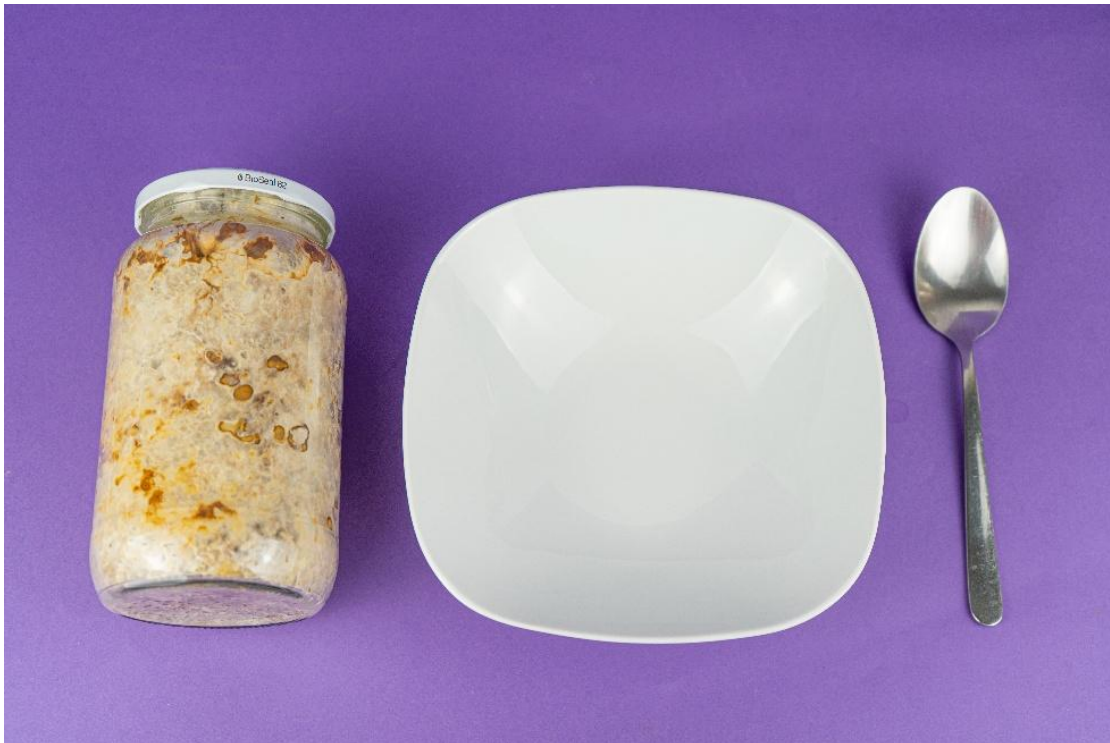
Le pot ci-dessus a poussé pendant environ 2 mois.

Les truffes continuent de se développer dans le pot pendant au moins un an. Elles deviennent lentement de plus en plus grosses et lourdes. Après environ un mois, vous aurez 50 à 70 grammes de truffes, après 2 mois environ 100 à 140 grammes. Après six mois, le pot peut contenir 150 à 180 grammes de truffes. Vous pouvez donc choisir vous-même combien de truffes vous souhaitez récolter !

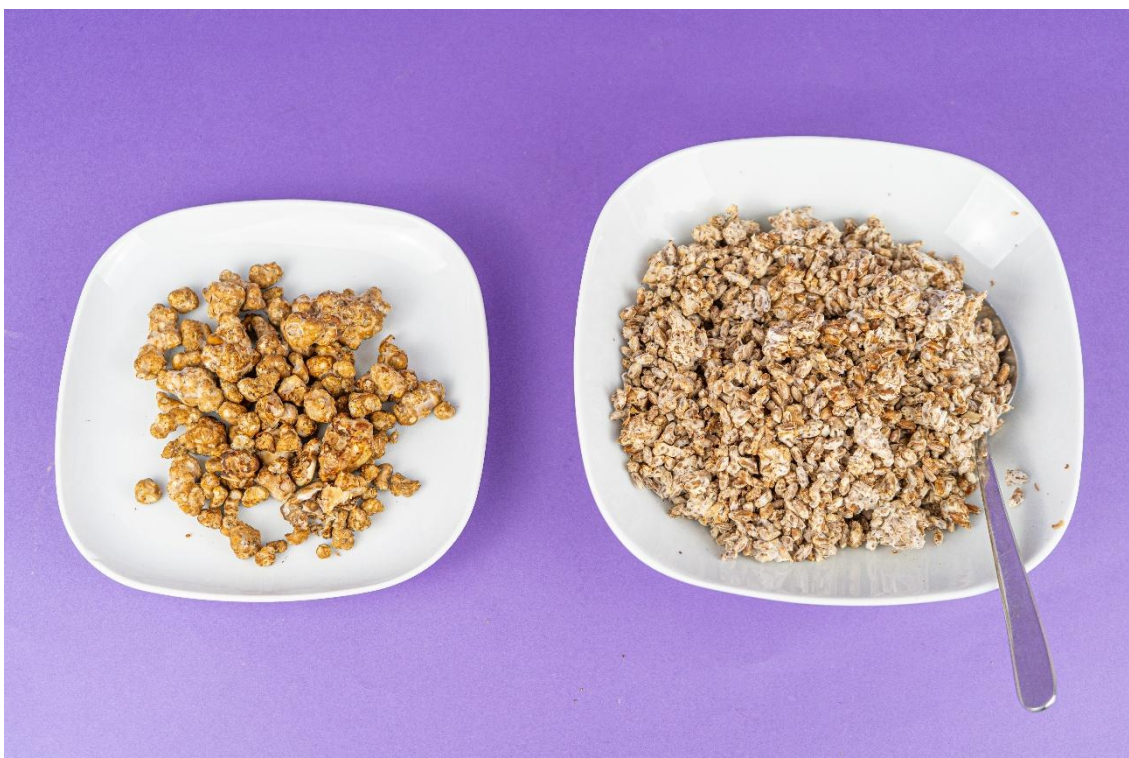
2.2.4 Récolte

Lorsque vous êtes satisfait de la quantité de truffes (ou si vous ne pouvez plus attendre), ouvrez le pot pour la récolte ! Prenez une assiette ou un récipient et utilisez une cuillère pour sortir délicatement tous les grains avec les truffes du pot. Cela vous permettra de retirer facilement les truffes des grains.

Pour obtenir une grande récolte, nous recommandons de laisser le pot se développer correctement pendant environ 2 mois. Vous pouvez voir à travers le verre quand les truffes ont atteint une taille appropriée.



Mettez de la musique et prenez un moment pour la récolte. Il y a souvent beaucoup plus dans un pot que vous ne le pensez au départ ! Dans le pot, les truffes sont de toutes tailles. Les plus grosses peuvent mesurer plusieurs centimètres, les plus petites seulement quelques millimètres.



La photo ci-dessous montre également bien la différence entre les différentes tailles de truffes. Ce pot a été récolté après 2 mois, donc il contenait aussi des truffes plus grosses.

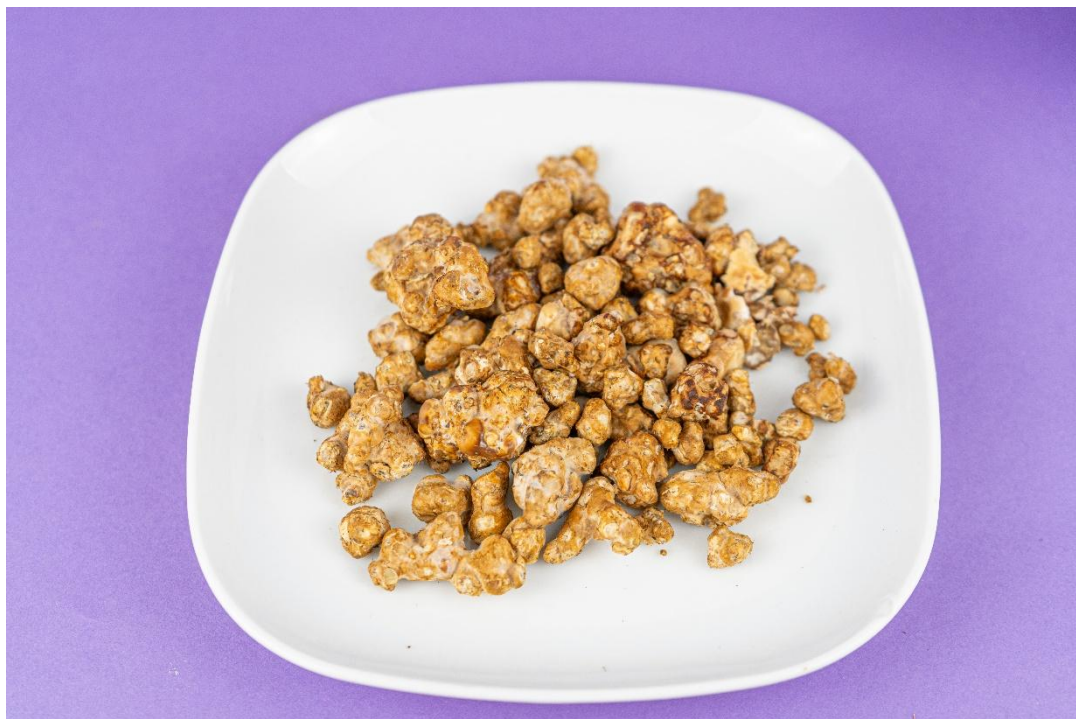


Vous remarquerez qu'il est parfois difficile de distinguer les truffes des grains. Un bon conseil est que les truffes sont plus dures au toucher que les grains. Sur la photo ci-dessous, les grains se trouvent à gauche et les mini-truffes à droite.



2.3 Conservation

Vous pouvez utiliser les truffes immédiatement, ou les conserver quelques semaines sous vide au réfrigérateur. Si vous les séchez, elles se conservent pendant des années !



2.4 Utilisation

Les truffes sont des psychédéliques. Vous pouvez ressentir des effets visuels ou avoir des réflexions philosophiques sur le monde ou votre vie. Chaque truffe diffère, tant par ses effets que par son intensité. Les effets suivants peuvent survenir pendant votre trip :

- Éclats de rire
- Sensation accrue des sens
- Effets visuels
- Perception différente des couleurs et des sons
- Perte de notion du temps
- Nouvelles idées sur la vie

Plus vous consommez de truffes, plus le trip sera intense. Pour les débutants, commencez toujours avec une faible dose et familiarisez-vous avec l'expérience. Vous pourrez toujours augmenter la dose progressivement par la suite. La dose que vous prenez dépend également de votre poids et de ce que vous avez mangé avant. Les suggestions ci-dessous sont basées sur une personne pesant 75 kilos.

Microdose : 1 à 2 grammes de truffes

Trip léger : 5 grammes de truffes fraîches

Trip normal : 10 grammes de truffes fraîches

Trip intense : 15+ grammes de truffes fraîches