

## TruffleJars

Manual | SpaceJars

# Contenido

<b>1. Aviso legal e información importante.....</b>	<b>2</b>
<b>2. TruffleJars .....</b>	<b>4</b>
2.1 Tipos de trufas.....	4
2.2 Manos a la obra .....	4
2.2.1 Importante .....	4
2.2.2 Comienza el cultivo.....	5
2.2.3 Paciencia.....	5
2.2.4 Cosecha .....	7
2.3 Almacenamiento.....	10
2.4 Uso.....	10

# 1. Aviso legal e información importante

El sitio web y los productos de SpaceJars están destinados a personas de 18 años o más. SpaceJars señala que las personas menores de 18 años no deben realizar pedidos. Todos los productos ofrecidos por SpaceJars deben mantenerse fuera del alcance de personas menores de 18 años.

Los productos que ofrece SpaceJars no deben considerarse medicamentos y no deben utilizarse como sustituto de tratamientos médicos (ya iniciados) y/o del consejo médico de un profesional de la salud. Por lo tanto, los productos no pueden utilizarse como sustituto de un medicamento recetado. Los productos de SpaceJars nunca deben combinarse con medicamentos, alcohol, suplementos, antidepresivos (inhibidores de la MAO, ISRS, IRNS y ATC) u otras sustancias con efectos similares.

Los productos de SpaceJars y/o la psilocibina y/o la psilocina y/o sustancias similares no deben ser utilizados por personas con trastornos psicológicos, trastornos del estado de ánimo o ansiedad y/o vulnerabilidad psicótica.

SpaceJars solo vende productos que cumplen con los requisitos establecidos en la Ley de Opioides y, por lo tanto, no se incluyen en las Listas I y II de dicha ley. La venta se realizará únicamente con fines médicos y/o científicos, según lo establecido en el artículo 8 de la Ley de Opioides.

Toda la información que SpaceJars ofrece a través del sitio web, manuales o mediante sus empleados por teléfono, correo electrónico u otros medios de comunicación es únicamente con fines informativos y no debe considerarse como asesoramiento médico. Aunque SpaceJars y sus empleados siempre intentarán realizar su trabajo de la mejor manera posible, no se puede garantizar que las descripciones de productos e información proporcionada a través del sitio web o por los empleados mediante correo electrónico, teléfono u otros canales de comunicación sean precisas, completas, confiables, actuales o libres de errores. SpaceJars se reserva el derecho de corregir, modificar o eliminar la información ofrecida en cualquier momento.

SpaceJars señala que, en algunos casos, la forma y los colores de los envases pueden cambiar, aunque se trate del mismo producto tal como se describe.

Además de consultar el sitio web o a los empleados, el comprador tiene la responsabilidad de informarse (“deber de investigación”) sobre el uso, el funcionamiento y los posibles riesgos para la salud del producto solicitado. SpaceJars no se hace responsable de los daños ocasionados por el uso incorrecto o ilegal de los productos entregados.

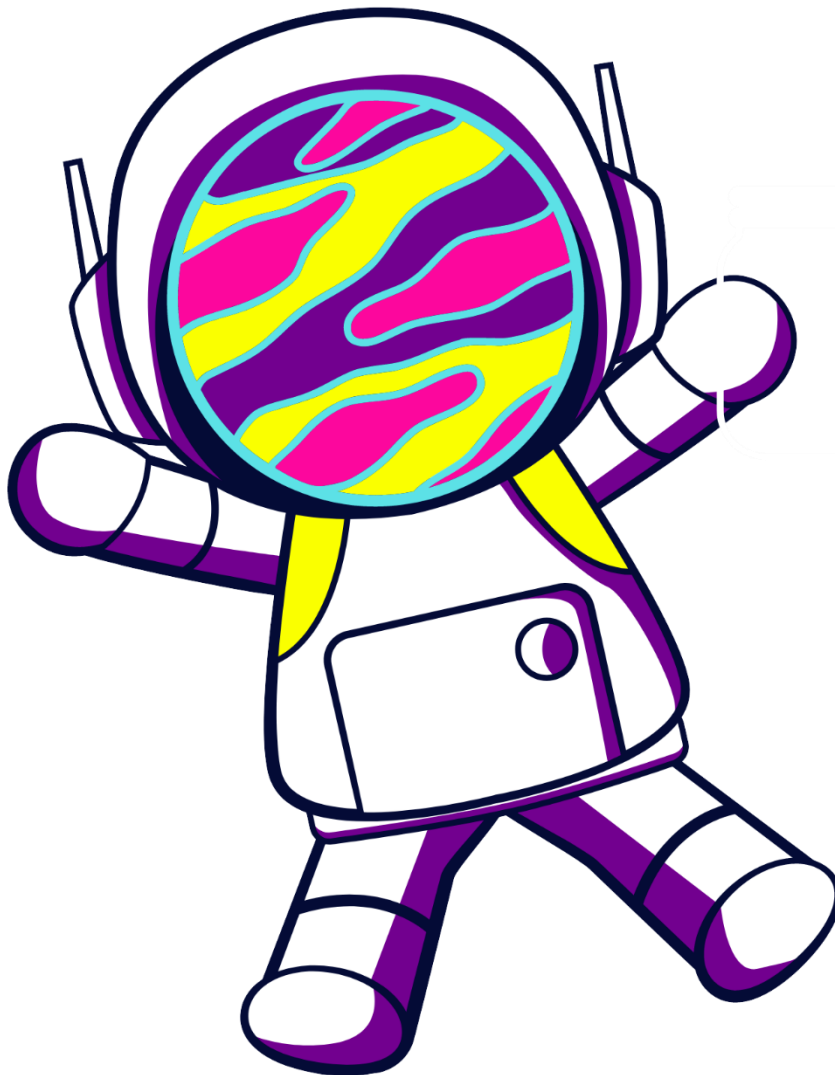
Todos los productos que SpaceJars vende cumplen con la legislación neerlandesa, incluida la Ley de Opioides. SpaceJars no puede proporcionar información 100% fiable sobre la venta y entrega fuera de los Países Bajos. Por lo tanto, el comprador del producto debe informarse por sí mismo sobre la legalidad de la importación del producto y asume la responsabilidad y legitimidad de cumplir con las leyes locales y las normas aduaneras.

SpaceJars no es responsable y/o no se hace responsable de los pedidos enviados por encargo del comprador, si se comprueba que el producto es ilegal en el país al que se envió el pedido. Por lo tanto, SpaceJars no se hace responsable de la posible incautación y/o destrucción de productos por parte de la aduana u otras autoridades en el país de entrega ni en los países por

los que pase durante el envío. Si se da alguna de estas situaciones, SpaceJars no reembolsará el importe de la compra ni del envío, ni (en su caso) compensará al comprador por los daños.

La responsabilidad recae en el comprador desde el momento en que realiza el pedido. Al utilizar nuestro sitio web o manual, usted acepta este aviso legal. En caso de disputas entre SpaceJars y el comprador relacionadas con productos comprados en SpaceJars, se aplicará la legislación neerlandesa.

SpaceJars.



## 2. TruffleJars

Los TruffleJars son frascos de grano estéril en los que crecen trufas mágicas. ¡Con este manual te explicamos exactamente cómo cultivar tus propias trufas! Lee todo el manual detenidamente antes de empezar.



### 2.1 Tipos de trufas

Existen muchos tipos diferentes de “Magic Truffles”. Variedades como Tampanensis, Atlantis o Mexicana son muy populares. Para este manual no importa qué tipo de TruffleJar tengas.

### 2.2 Manos a la obra

El paquete ha llegado y quieres empezar con el cultivo de tus propias trufas. Pero, ¿por dónde debes comenzar?

#### 2.2.1 Importante

Antes de poder comenzar, hay varios puntos a los que debes prestar mucha atención:

1. Nunca abras el frasco antes de la cosecha; podrían entrar hongos, bacterias u otras contaminaciones que arruinen el cultivo.
2. Nunca coloques el frasco a la luz solar directa.
3. Mantén una temperatura constante entre 20 °C y 28 °C. Sin embargo, no pongas el frasco directamente sobre un radiador u otra fuente de calor; el frasco debe mantenerse cálido de manera uniforme. Si alguna parte del frasco supera los 30 °C, el micelio de las trufas puede dañarse gravemente.

4. No dañes el filtro de la tapa. De lo contrario, las contaminaciones también podrían arruinar el cultivo.

### 2.2.2 Comienza el cultivo

---

El frasco de TruffleJars ya está inoculado con trufas. Cuando recibas el frasco, probablemente ya verás el micelio creciendo.

Si el micelio está distribuido de manera desigual en el frasco, puedes agitar el grano con fuerza una sola vez para que el micelio se disperse mejor. No lo hagas más de una vez, ya que romperlo con demasiada frecuencia puede debilitar el micelio. Además, antes de agitar, verifica que el vidrio no tenga grietas ni fisuras. ¡La seguridad ante todo!

Mantén el frasco en la medida de lo posible entre 20 °C y 30 °C. Una temperatura demasiado alta o demasiado baja puede dificultar el crecimiento de las trufas. Una temperatura alrededor de 25 °C es ideal. Por encima de 20 °C las trufas crecerán, pero cuanto más frío esté, más lento será el crecimiento.



### 2.2.3 Paciencia

---

Durante unas semanas hasta un mes, el micelio (el hongo de las trufas) se irá extendiendo por todo el frasco. Cuando el frasco esté completamente colonizado, comenzarán a crecer pequeñas trufas de color marrón amarillento.

Están distribuidas por todo el frasco, pero solo se ven las trufas que crecen contra el vidrio. En las fotos a continuación puedes ver cómo el frasco se va llenando de trufas poco a poco.



La foto de arriba muestra aproximadamente el crecimiento después de 2 semanas.



La foto de arriba muestra un frasco después de aproximadamente 3 semanas de crecimiento.



El frasco de la foto de arriba ha crecido aproximadamente durante 2 meses.

Las trufas continúan creciendo en el frasco durante al menos un año. Las trufas se vuelven poco a poco más grandes y pesadas. Después de aproximadamente un mes, tendrás entre 50 y 70 gramos de trufas; después de 2 meses, alrededor de 100 a 140 gramos. Tras medio año, el frasco puede contener entre 150 y 180 gramos de trufas. ¡Así que puedes decidir tú mismo cuántas trufas quieres cosechar!

#### 2.2.4 Cosecha

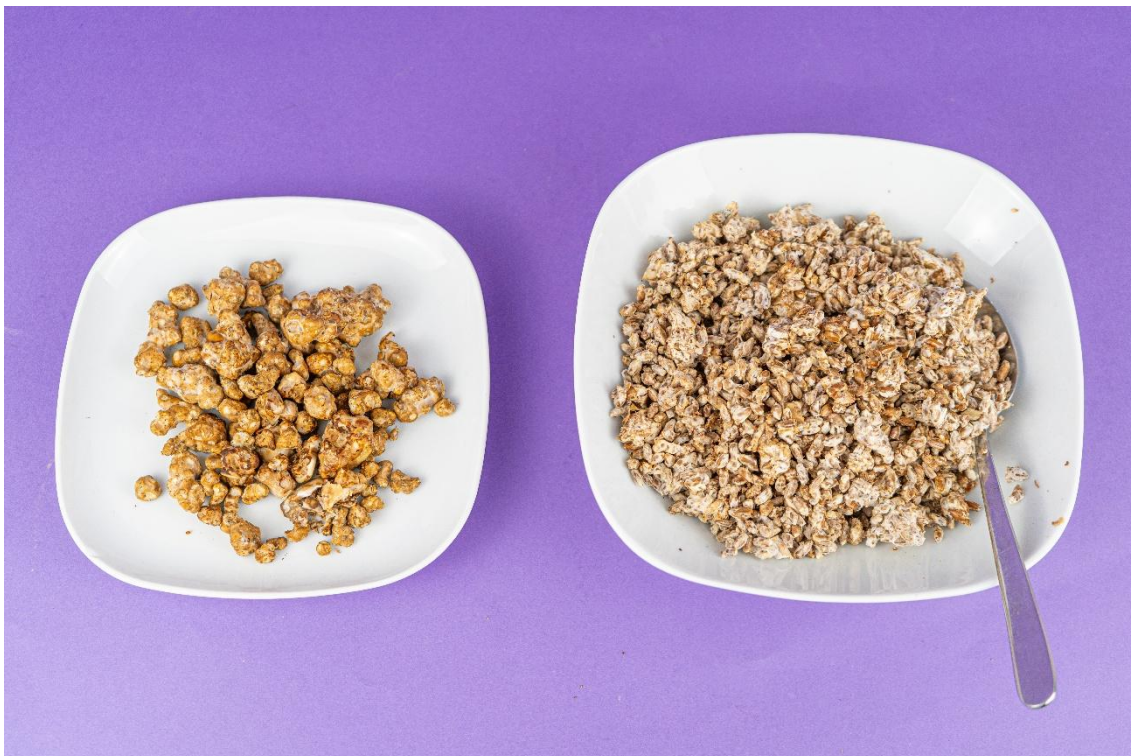
---

Cuando estés satisfecho con la cantidad de trufas (o simplemente ya no puedas esperar más), ¡abre el frasco para la cosecha! Coloca un plato o recipiente y saca con cuidado todo el grano con las trufas del frasco usando una cuchara. Así podrás separar fácilmente las trufas del grano.

Para obtener una cosecha abundante, recomendamos dejar crecer el frasco durante aproximadamente 2 meses. Podrás ver a través del vidrio cuándo las trufas han alcanzado un buen tamaño.



Pon algo de música y tómate tu tiempo para la cosecha. ¡A menudo sale mucho más de un frasco de lo que inicialmente podrías pensar! En el frasco hay trufas de todos los tamaños. Las más grandes pueden medir varios centímetros, y las más pequeñas apenas unos milímetros.



La foto de abajo también muestra claramente la diferencia entre los distintos tamaños de trufas. Este frasco se cosechó después de 2 meses, por lo que también había trufas más grandes entre ellas.



Notarás que a veces es difícil distinguir las trufas de los granos de cereal. Un buen consejo es que las trufas se sienten más duras que los granos. En la foto de abajo, los granos están a la izquierda y las mini trufas a la derecha.



## 2.3 Almacenamiento

Puedes usar las trufas directamente o conservarlas unas semanas en la nevera en envase al vacío. ¡Si las secas, se conservarán bien durante años!



## 2.4 Uso

Las trufas son psicodélicas. Pueden producir efectos visuales o generar ideas filosóficas sobre el mundo o tu vida. Cada trufa es diferente, tanto en efecto como en intensidad. Durante tu viaje, pueden aparecer los siguientes efectos:

- Risas repentinas
- Agudización de los sentidos
- Efectos visuales
- Percepción diferente de colores y sonidos
- Pérdida de la noción del tiempo
- Nuevas ideas sobre la vida

Cuantas más trufas consumas, más intenso será el viaje. Para principiantes, siempre se recomienda comenzar con una dosis baja y acostumbrarse a la experiencia. Más adelante, puedes aumentar la dosis gradualmente. La cantidad que tomes también depende de tu peso corporal y de cuánto hayas comido previamente. Las siguientes sugerencias están basadas en una persona de 75 kg:

Microdosis: 1-2 gramos de trufas

Viaje suave: 5 gramos de trufas frescas

Viaje normal: 10 gramos de trufas frescas

Viaje intenso: 15+ gramos de trufas frescas