

## TruffleJars

Manuale | SpaceJars

## Contenuto

<b>1. Disclaimer e informazioni importanti.....</b>	<b>2</b>
<b>2. TruffleJars .....</b>	<b>4</b>
2.1 Tipi di tartufi .....	4
2.2 Iniziamo .....	4
2.2.1 Importante .....	4
2.2.2 Avviare la coltivazione .....	5
2.2.3 Pazienza .....	5
2.2.4 Raccolta .....	7
2.3 Conservazione .....	10
2.4 Uso.....	10

# 1. Disclaimer e informazioni importanti

Il sito web e i prodotti di SpaceJars sono destinati a persone di età pari o superiore a 18 anni. SpaceJars segnala che le persone di età inferiore ai 18 anni non devono effettuare ordini. Tutti i prodotti offerti da SpaceJars devono essere tenuti fuori dalla portata di persone di età inferiore ai 18 anni.

I prodotti offerti da SpaceJars non devono essere considerati medicinali e non sostituiscono trattamenti medici (già avviati) e/o consigli medici di un operatore sanitario. Pertanto, i prodotti non possono essere utilizzati come sostituti di farmaci o medicinali prescritti. I prodotti di SpaceJars non devono mai essere utilizzati in combinazione con farmaci, alcol, integratori, antidepressivi (inibitori MAO, SSRI, SNRI e TCA) o altre sostanze con effetti simili.

I prodotti di SpaceJars e/o la psilocibina e/o la psilocina e/o sostanze simili non devono mai essere utilizzati da persone con disturbi psichici, disturbi dell'umore o ansia e/o vulnerabilità psicotica.

SpaceJars vende solo prodotti conformi alle condizioni descritte nella legge sugli stupefacenti (Opiumwet) e, pertanto, non inclusi nelle Liste I e II della stessa legge. La vendita avverrà solo per motivi medici e/o scientifici, come stabilito nell'articolo 8 della legge sugli stupefacenti.

Tutte le informazioni fornite da SpaceJars, tramite il sito web, manuali o dai suoi collaboratori tramite telefono, e-mail o altri mezzi di comunicazione, sono esclusivamente a scopo informativo e non devono essere considerate consigli medici. Sebbene SpaceJars e i suoi collaboratori cerchino sempre di svolgere il loro lavoro al meglio, non è possibile garantire che le descrizioni dei prodotti e le informazioni fornite tramite il sito web o dai collaboratori tramite e-mail, telefono o altri canali di comunicazione siano accurate, complete, affidabili, aggiornate e prive di errori. SpaceJars si riserva il diritto, in qualsiasi momento, di correggere, modificare o rimuovere le informazioni fornite.

SpaceJars segnala che, in alcuni casi, la forma e i colori delle confezioni possono essere modificati, pur trattandosi dello stesso prodotto come descritto.

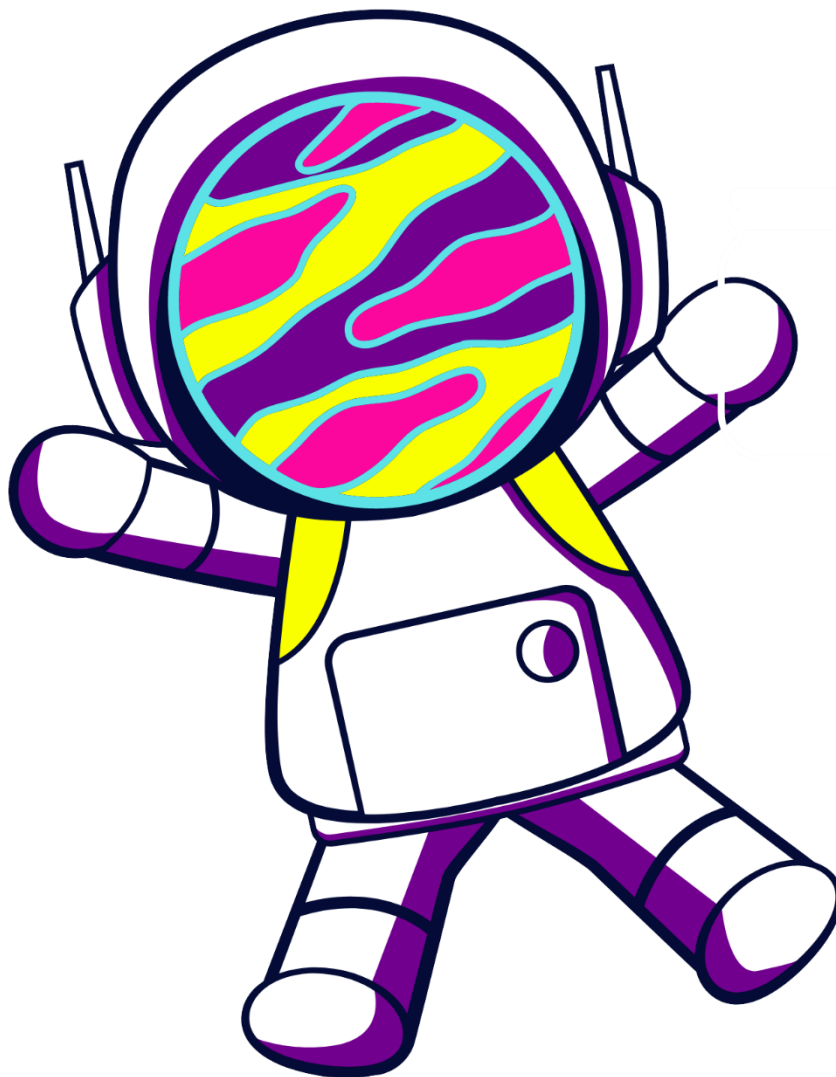
Oltre a consultare il sito web o i collaboratori, l'acquirente ha la responsabilità personale di informarsi ("obbligo di ricerca") sull'uso, il funzionamento e i potenziali rischi per la salute del prodotto ordinato. SpaceJars non è responsabile per danni derivanti da uso scorretto o illegale dei prodotti forniti.

Tutti i prodotti venduti da SpaceJars sono conformi alla legislazione olandese, inclusa la legge sugli stupefacenti (Opiumwet). SpaceJars non può fornire informazioni completamente affidabili riguardo la vendita e la consegna al di fuori dei Paesi Bassi. L'acquirente del prodotto deve quindi verificare personalmente se l'importazione del prodotto è legale e assume la piena responsabilità e legittimità nel rispettare le leggi locali e le norme doganali.

SpaceJars non è responsabile e/o responsabile per ordini inviati su richiesta dell'acquirente, qualora risulti che il prodotto sia illegale nel paese di destinazione dell'ordine. SpaceJars non è quindi responsabile per eventuali sequestri e/o distruzioni dei prodotti da parte della dogana o di altre autorità nel paese di consegna dell'ordine o nei paesi attraversati durante la spedizione. In caso di riscontro di quanto sopra, SpaceJars non rimborserà né l'importo di acquisto e spedizione né eventuali risarcimenti per danni all'acquirente.

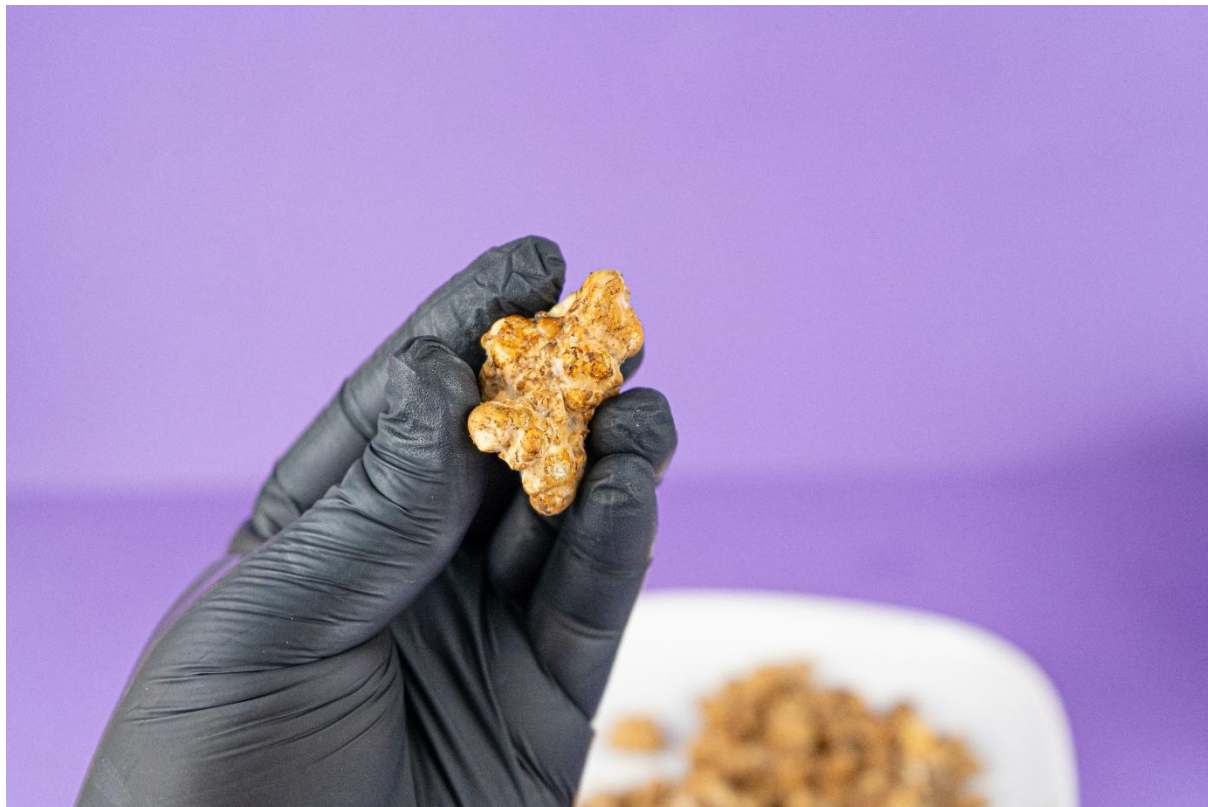
La responsabilità ricade sull'acquirente dal momento in cui l'ordine viene effettuato. Utilizzando il nostro sito web o manuale, accettate questo disclaimer. In caso di controversie tra SpaceJars e l'acquirente riguardanti prodotti acquistati da SpaceJars, sarà applicabile la legge olandese.

SpaceJars.



## 2. TruffleJars

I TruffleJars sono barattoli di cereali sterili in cui crescono tartufi magici. Con questo manuale ti spieghiamo esattamente come coltivare i tuoi tartufi! Leggi attentamente l'intero manuale prima di iniziare.



### 2.1 Tipi di tartufi

Esistono molti diversi tipi di "Magic Truffles". Tipi come Tampanensis, Atlantis o Mexicana sono molto popolari. Per questo manuale non importa quale tipo di TruffleJar possiedi.

### 2.2 Iniziamo

Il pacchetto è arrivato e vuoi iniziare a coltivare i tuoi tartufi. Ma da dove cominciare?

#### 2.2.1 Importante

Prima di iniziare ci sono alcuni punti a cui devi prestare molta attenzione:

1. Non aprire mai il barattolo prima del raccolto; potrebbero entrare muffe, batteri o altre contaminazioni che rovinerebbero la coltivazione.
2. Non posizionare mai il barattolo alla luce diretta del sole.
3. Mantieni una temperatura costante tra 20°C e 28°C. Tuttavia, non mettere il barattolo direttamente su un termosifone o un'altra fonte di calore; il barattolo deve essere riscaldato in modo uniforme. Se una parte del barattolo supera i 30°C, il micelio dei tartufi può subire gravi danni.

4. Non danneggiare il filtro nel coperchio. Anche in questo caso, le contaminazioni potrebbero rovinare la coltivazione.

### 2.2.2 Avviare la coltivazione

---

Il barattolo di TruffleJars è già inoculato con i tartufi. Quando ricevi il barattolo, probabilmente vedrai già crescere il micelio.

Se il micelio non è distribuito uniformemente nel barattolo, puoi scuotere energicamente i cereali una sola volta, in modo che il micelio si distribuisca meglio. Non farlo più di una volta, perché scuotere troppo può indebolire il micelio. Controlla inoltre, prima di scuotere, che il vetro non abbia crepe o rotture. La sicurezza prima di tutto!

Mantieni il barattolo il più possibile tra 20°C e 30°C. Una temperatura troppo alta o troppo bassa può ostacolare la crescita dei tartufi. Una temperatura intorno ai 25°C è perfetta. Sopra i 20°C i tartufi cresceranno comunque, ma più è freddo, più lenta sarà la crescita.



### 2.2.3 Pazienza

---

Nel corso di alcune settimane fino a un mese, il micelio (il fungo dei tartufi) si diffonderà all'interno del barattolo. Quando il barattolo sarà completamente colonizzato, inizieranno a crescere piccoli tartufi di colore bruno-giallo.

Si trovano in tutto il barattolo, ma visibili sono solo quelli a contatto con il vetro. Nelle foto sottostanti puoi vedere come il barattolo si riempie progressivamente di tartufi.



La foto sopra mostra circa 2 settimane di crescita.



La foto sopra mostra un barattolo dopo circa 3 settimane di crescita.



Il barattolo nella foto sopra è cresciuto per circa 2 mesi.

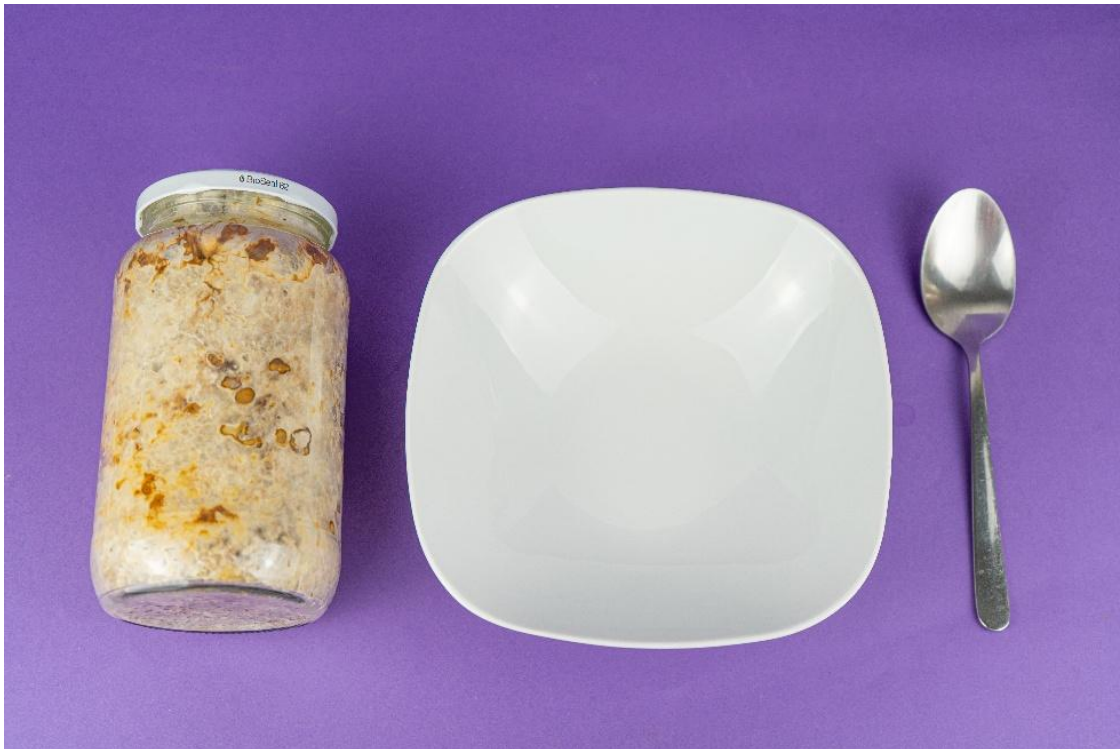
I tartufi continuano a crescere nel barattolo per almeno un anno. I tartufi diventano lentamente sempre più grandi e pesanti. Dopo circa un mese avrai 50-70 grammi di tartufi, dopo 2 mesi circa 100-140 grammi. Dopo sei mesi il barattolo può contenere fino a 150-180 grammi di tartufi. Puoi quindi decidere tu stesso quanti tartufi raccogliere!

#### 2.2.4 Raccolta

---

Quando sei soddisfatto della quantità di tartufi (o semplicemente non puoi più aspettare), apri il barattolo per la raccolta! Prendi un piatto o un contenitore e, con un cucchiaino, rimuovi delicatamente tutti i cereali con i tartufi dal barattolo. In questo modo puoi facilmente separare i tartufi dai cereali.

Per ottenere un raccolto abbondante, consigliamo di lasciare crescere il barattolo per circa 2 mesi. Puoi vedere tu stesso attraverso il vetro quando i tartufi raggiungono una dimensione adeguata.



Metti un po' di musica e prenditi il tempo necessario per la raccolta. Spesso un barattolo produce molto più di quanto si possa pensare inizialmente! Nel barattolo ci sono tartufi di tutte le dimensioni: i più grandi possono essere lunghi alcuni centimetri, i più piccoli solo pochi millimetri.



La foto sottostante mostra bene anche la differenza tra le varie dimensioni dei tartufi. Questo barattolo è stato raccolto dopo 2 mesi, quindi conteneva anche tartufi più grandi.



Ti accorgerai che a volte è difficile distinguere i tartufi dai chicchi di cereale. Un buon consiglio è che i tartufi sono più duri al tatto rispetto ai cereali. Nella foto sottostante, a sinistra ci sono i chicchi di cereale e a destra i mini tartufi.



## 2.3 Conservazione

Puoi usare i tartufi subito oppure conservarli sottovuoto in frigorifero per alcune settimane. Se li asciughi, si mantengono bene per anni!



## 2.4 Uso

I tartufi sono sostanze psichedeliche. Possono provocare effetti visivi o offrire intuizioni filosofiche sul mondo o sulla tua vita. Ogni tartufo è diverso, sia per effetto che per intensità. Durante il tuo “trip” possono manifestarsi i seguenti effetti:

- Risate improvvise
- Aumento della percezione dei sensi
- Effetti visivi
- Diverse percezioni di colori e suoni
- Perdita del senso del tempo
- Nuove idee sulla vita

Più tartufi assunti, più intenso sarà il trip. Per i principianti, è sempre consigliato iniziare con una bassa dose e abituarsi gradualmente all’esperienza. Successivamente puoi aumentare la dose lentamente. La quantità che assumi dipende anche dal tuo peso corporeo e da quanto hai mangiato prima. Le seguenti indicazioni si basano su una persona di 75 kg:

Microdose: 1-2 grammi di tartufi

Trip leggero: 5 grammi di tartufi freschi

Trip normale: 10 grammi di tartufi freschi

Intense trip: 15+ grammi di tartufi